

# WIDEX MOMENT™

## ІНСТРУКЦІЯ ДЛЯ КОРИСТУВАЧА Модель WIDEX MOMENT™ серії

MRB2D  
RIC/RITE

(приймач у каналі/приймач у вусі)



**WIDEX**®  
HIGH DEFINITION HEARING

## ВАШ СЛУХОВИЙ АПАРАТ

*(Заповнюється фахівцем із проблем слуху)*

Це список програм для вашого слухового апарата. Детальну інформацію про використання цих програм див. у розділі «Персональні налаштування».

### Програми слухового апарата:

ПРОГРАМИ	РОЗШИРЕННЯ ЗВУКОВОГО ДІАПАЗОНУ
<input type="checkbox"/> Універсальна	<input type="checkbox"/>
<input type="checkbox"/> PureSound	<input type="checkbox"/>
<input type="checkbox"/> Тиша	<input type="checkbox"/>
<input type="checkbox"/> Комфорт	<input type="checkbox"/>
<input type="checkbox"/> Транспорт	<input type="checkbox"/>
<input type="checkbox"/> Місто	<input type="checkbox"/>
<input type="checkbox"/> Максимальна	<input type="checkbox"/>
<input type="checkbox"/> Вечірка	<input type="checkbox"/>
<input type="checkbox"/> Спілкування в компанії	<input type="checkbox"/>
<input type="checkbox"/> Музика	<input type="checkbox"/>
<input type="checkbox"/> Т	<input type="checkbox"/>
<input type="checkbox"/> М+Т	<input type="checkbox"/>

**СПЕЦІАЛЬНІ ПРОГРАМИ****РОЗШИРЕННЯ ЗВУКОВОГО  
ДІАПАЗОНУ** Дзен Телефон**ПРОГРАМИ SMARTTOGGLE****РОЗШИРЕННЯ ЗВУКОВОГО  
ДІАПАЗОНУ** Дзен+

Наведені в таблиці назви програм є стандартними. Якщо потрібно скористатись іншими доступними назвами, запишіть їх у таблицю. Так ви завжди знатимете, які програми є у вашому слуховому апараті.

**ПРИМІТКА**

У цій інструкції користувача опис і використання програми «Телефон» стосується лише стандартних телефонних розмов, до яких не належать телефонні розмови, що здійснюються за допомогою прямого потокового передавання зі смартфона.

**Ознайомтеся з інструкціями**

Перед початком використання слухового апарата уважно ознайомтеся з інформацією, наведеною тут і в брошурі «Модулі вушного вкладиша для заушних слухових апаратів Widex».

## **Потокове передавання звуку та бездротове керування**

Цей слуховий апарат підтримує пряме бездротове керування та пряме потокове передавання звуку зі смартфонів та інших пристроїв через DEX. Щоб отримати додаткову допомогу та інформацію, зверніться до фахівця з проблем слуху або завітайте на сайт: <https://global.widex.com/MOMENT>.

Цей слуховий апарат зв'язується з мобільним додатком MOMENT за допомогою бездротової мережі. Ми не несемо відповідальності, якщо слуховий апарат використовується з мобільними додатками сторонніх розробників або якщо мобільний додаток MOMENT використовується з будь-яким іншим пристроєм.

# ЗМІСТ

<b>ВАЖЛИВІ ПРАВИЛА ТЕХНІКИ БЕЗПЕКИ.....</b>	<b>7</b>
<b>ВАШ СЛУХОВИЙ АПАРАТ.....</b>	<b>10</b>
Вітаємо!.....	10
Загальний огляд вашого слухового апарата.....	10
<b>УМОВИ ВИКОРИСТАННЯ.....</b>	<b>12</b>
Показання до застосування.....	12
Призначення.....	12
Умови експлуатації.....	12
Умови зберігання та транспортування.....	13
<b>ЩОДЕННЕ ВИКОРИСТАННЯ.....</b>	<b>14</b>
Увімкнення та вимкнення слухового апарата.....	14
Надівання та знімання слухового апарата.....	14
<b>БАТАРЕЙКА.....</b>	<b>16</b>
Повітряно-цинкова батареяка.....	16
Попередження про низький рівень заряду батарейки.....	16
Заміна батарейки.....	17
Батарейний відсік, стійкий до механічного впливу.....	18
<b>ПЕРСОНАЛЬНІ НАЛАШТУВАННЯ.....</b>	<b>19</b>
Програми.....	19
Режим «Дзен».....	21

Звукові сигнали.....	22
Утрата спареного апарата .....	22
Регулювання звуку та режиму.....	22
Використання смартфонау зі слуховим апаратом.....	23
<b>СТВОРЕННЯ ПАРИ МІЖ СЛУХОВИМ АПАРАТОМ І СМАРТФОНОМ.....</b>	<b>24</b>
Сумісність зі смартфонами.....	24
<b>ОЧИЩЕННЯ.....</b>	<b>25</b>
Інструменти.....	25
Як очистити слуховий апарат.....	25
<b>АКСЕСУАРИ.....</b>	<b>27</b>
<b>ПОШУК І УСУНЕННЯ НЕСПРАВНОСТЕЙ.....</b>	<b>28</b>
<b>НОРМАТИВНО-ПРАВОВА ІНФОРМАЦІЯ.....</b>	<b>30</b>
Заяви щодо відповідності вимогам Федеральної комісії зі зв'язку США (FCC) і Міністерства інновацій, науки та економічного розвитку Канади (ISED)....	30
Директиви ЄС.....	32
Директива 2014/53/ЄС.....	32
Інформація щодо утилізації.....	33
<b>СИМВОЛИ.....</b>	<b>34</b>

## ВАЖЛИВІ ПРАВИЛА ТЕХНІКИ БЕЗПЕКИ

Уважно ознайомтеся з цією інструкцією, перш ніж використовувати слуховий апарат.



**Слухові апарати та батарейки можуть бути небезпечними, якщо ними неправильно користуватися або проковтнути їх. Неправильне використання або ковтання апарата чи батарейки може призвести до серйозних травм або навіть смерті. У разі ковтання негайно зверніться до місцевої служби швидкої допомоги або лікарні.**



Якщо ви не користуєтесь слуховим апаратом, виймайте його з вуха. Це сприятиме потраплянню повітря до вушного каналу та запобігатиме зараженню вуха інфекціями.



Якщо ви маєте підозру на вушну інфекцію або алергічну реакцію, негайно зверніться до свого лікаря або фахівця з проблем слуху.



Якщо вам незручно зі слуховим апаратом або його вставлено неправильно й він викликає подразнення, почервоніння тощо, зверніться до свого фахівця з проблем слуху.



Виймайте слуховий апарат щоразу перед прийманням душу, плаванням чи використанням фена для волосся.



Виймайте слуховий апарат, перш ніж застосовувати парфуми, спреї, гелі, лосьйони чи креми.



Не сушіть слуховий апарат у мікрохвильовій печі: це призведе до його поломки.



У жодному разі не користуйтеся слуховими апаратами інших користувачів і не давайте нікому користуватися вашим, адже в обох випадках це може призвести до погіршення слуху.



У жодному разі не використовуйте слуховий апарат у середовищі, де можлива наявність вибухонебезпечних газів, наприклад у шахтах тощо.



**Тримайте слуховий апарат, його частини, аксесуари та батарейки в місці, що недоступне для дітей і психічно хворих людей.**



Ніколи не намагайтеся самостійно відкрити або відремонтувати слуховий апарат. Якщо слуховий апарат потребує ремонту, зверніться до фахівця з проблем слуху.



У цьому слуховому апараті застосовується технологія радіозв'язку. Щоразу під час використання слухового апарата слід звертати увагу на середовище, у якому ви перебуваєте. Якщо в тому чи іншому середовищі застосовуються певні обмеження, дотримуйтеся відповідних заходів безпеки.



Ваш пристрій розроблено відповідно до міжнародних стандартів електромагнітної сумісності. Але все-таки існує ймовірність, що він може створювати перешкоди для іншого електричного обладнання. Якщо виникли перешкоди, тримайтеся на відстані від іншого електричного обладнання.



**Зверніть увагу, що потокове передавання звуку на слуховий апарат із високою гучністю може заважати вам чути інші важливі звуки, наприклад сигнали й шум дорожнього руху. У таких ситуаціях обов'язково відрегулюйте гучність звуку потокового передавання до прийняттого рівня.**



**Ваш слуховий апарат є досить потужним. Він може відтворювати звуки, що перевищують рівень 132 дБ. Відповідно існує ризик пошкодження вашого залишкового слуху.**





Не піддавайте слуховий апарат впливу екстремальних температур або високої вологості. Якщо апарат намокнув або ви відчуваєте, що сильно спітніли, ретельно висушіть його.



У разі заміни батарейки на батарейку неправильного типу існує ризик вибуху.

# ВАШ СЛУХОВИЙ АПАРАТ

## Вітаємо!

Вітаємо з придбанням нового слухового апарата.

Користуйтеся вашим слуховим апаратом постійно, навіть якщо вам потрібен деякий час, щоб звикнути до нього. Користувачі, які не застосовують апарат регулярно, зазвичай не можуть скористатися всіма його перевагами.

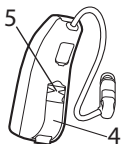
Вигляд вашого слухового апарата та аксесуарів може відрізнятися від зображень у цій інструкції. Крім того, ми залишаємо за собою право вносити до інструкції будь-які необхідні зміни.

## Загальний огляд вашого слухового апарата

Нижче показано слуховий апарат із вушним вкладишем. Модуль вушного вкладиша складається з вушного проводу з телефоном і вушного вкладиша. Цей модуль є складовою частиною слухового апарата, який ви носите всередині вуха. Щоб отримати додаткову інформацію про модуль вушного вкладиша, див. його інструкцію.



1. Кнопка
2. Зачеп для нігтя
3. Вушний провід із телефоном



- 4. Батарейний відсік
- 5. Позначення лівого/правого апарата

Колір позначення лівого/правого апарата допомагає визначити апарат для лівого й правого вуха. На апараті для лівого вуха розташована мітка синього кольору. На апараті для правого вуха розташована мітка червоного кольору.

# УМОВИ ВИКОРИСТАННЯ

## Показання до застосування

Слуховий апарат рекомендовано використовувати дорослим особам і дітям старше ніж 36 місяців із діапазоном рівня втрати слуху від мінімального (10 дБ HL) до тяжкого або повної втрати (100 дБ HL) з будь-якими варіаціями втрати слуху.

Прилад повинен запрограмувати фахівець із проблем слуху (сурдолог, фахівець із налаштування слухових апаратів, отоларинголог), який має відповідну ліцензію та пройшов навчання з реабілітації слуху.

## Призначення

Слуховий апарат призначено для посилення звуку в повсякденному звуковому оточенні. Він може мати режим «Дзен», який створює звуковий фон для розслаблення (тобто музику/шум), призначений для дорослих, які хочуть слухати такий фон у тиші.

## Умови експлуатації

Слухові апарати розроблено для повсякденної експлуатації, і вони працюють у комфортних для користувачів умовах. Ви можете носити слухові апарати під час авіаперельотів, але знімайте їх перед прийманням душу чи плаванням.

Нижче перелічено конкретні умови експлуатації слухових апаратів.

	<b>Мінімум</b>	<b>Максимум</b>
Температура	0 °C (32 °F)	50 °C (122 °F)

	<b>Мінімум</b>	<b>Максимум</b>
Вологість	10 % відносної вологості	95 % відносної вологості
Атмосферний тиск	750 мілібарів	1060 мілібарів

## **Умови зберігання та транспортування**

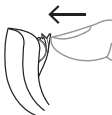
Ваш слуховий апарат чутливий до екстремальних умов довкілля, зокрема високої температури. Нижче зазначено спеціальні умови зберігання та транспортування.

	<b>Мінімум</b>	<b>Максимум</b>
Температура	-20 °C (-4 °F)	55 °C (131 °F)
Вологість	10 % відносної вологості	95% відносної вологості

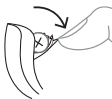
Технічні характеристики слухового апарата та додаткову інформацію можна знайти тут: <https://global.widex.com>.

# ЩОДЕННЕ ВИКОРИСТАННЯ

## Увімкнення та вимкнення слухового апарата



Щоб увімкнути слуховий апарат, закрийте кришку батарейного відсіку. Слуховий апарат відтворить звуковий сигнал, що свідчить про увімкнення пристрою (якщо фахівець із проблем слуху не вимкнув цю функцію).



Щоб вимкнути слуховий апарат, потягніть за кришку батарейного відсіку донизу.

### ПРИМІТКА

Не забувайте вимикати слуховий апарат, якщо ви ним не користуєтеся.

## Надівання та знімання слухового апарата

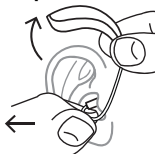
### Надівання слухового апарата



1. Вставте модуль вушного вкладиша у вухо, тримаючи трубку/провід за нижню частину. Щоб полегшити цю процедуру, спробуйте відтягнути зовнішнє вухо одночасно вперед і назад.
2. Після цього розмістіть слуховий апарат за вухом. Слуховий апарат має зручно носитися на вусі та прилягати до вашої голови.

Слуховий апарат може оснащуватися різними типами модулів вушних вкладишів. Додаткову інформацію щодо модуля вушного вкладиша можна знайти в окремій інструкції до нього.

### **Як правильно вийняти слуховий апарат**



Спочатку зніміть слуховий апарат, що розміщується позаду вуха.

Після цього обережно дістаньте модуль вушного вкладиша з вушного каналу, тримаючи його за нижню частину трубки/проводу.

# БАТАРЕЙКА

## Повітряно-цинкова батарейка

Для вашої моделі слухового апарата потрібна **повітряно-цинкова батарейка типу 312**.

При заміні батарейок слід завжди використовувати нову батарейку з чинним терміном придатності, яка точно відповідає типу батарейок, рекомендованому вашим фахівцем із проблем слуху.

### ПРИМІТКА

Перш ніж вставляти батарейку в слуховий апарат, слід переконатися, що вона чиста й на ній немає залишків інших речовин. В іншому разі ваш слуховий апарат може не працювати належним чином.



У жодному разі не намагайтеся перезаряджати повітряно-цинкову батарейку слухового апарата, оскільки це може призвести до вибуху.



У жодному разі не лишайте розряджену батарейку в слуховому апараті під час його зберігання. У цьому разі може трапитися витік речовини та пошкодження слухового апарата.



Утилізуйте використані батарейки відповідно до інструкцій, наведених на упаковці, ураховуючи термін придатності.

### Попередження про низький рівень заряду батарейки

Коли батарейка розрядиться, пристрій подасть звуковий сигнал. У деяких випадках батарейка може розрядитися так раптово, що ви можете взагалі не отримати попередження. Де б ви не були, завжди рекомендується мати під рукою запасну батарейку.



## Заміна батарейки

Щоб замінити батарейку, виконайте такі дії.



Зніміть захисну наклейку з нової батарейки та переконайтеся, що на батарейці немає залишків клейкої речовини. Залиште батарейку «провітритися» на 60 секунд.



Зачепіть виступ нігтем і обережно відкрийте кришку батарейного відсіку, щоб дістати стару батарейку.



Після цього помістіть нову батарейку у відсік, як показано на рисунку. Закрийте батарейний відсік. Якщо ви не можете закрити відсік без зусиль, це означає, що батарейку встановлено неправильно. Якщо ви не плануєте користуватися слуховим апаратом протягом кількох днів, дістаньте батарейку.

### ПРИМІТКА

Уникайте падіння слухового апарата. При заміні батарейки слід тримати слуховий апарат над м'якою поверхнею.

### **Батарейний відсік, стійкий до механічного впливу**

Якщо слуховим апаратом користуватиметься дитина або психічно хвора людина, попросіть фахівця з проблем слуху надати батарейний відсік, що стійкий до механічного впливу.



Щоб відкрити батарейний відсік, скористайтеся спеціальним інструментом, що входить у комплект. Виконуйте дії, які показано на рисунку.

# ПЕРСОНАЛЬНІ НАЛАШТУВАННЯ

## Програми

Це огляд програм, з яких ви можете вибирати. Фахівець із проблем слуху зможе дати вам пораду.

<b>ПРОГРАМИ</b>	<b>ВИКОРИСТАННЯ</b>
Універсальна	Автоматична програма, орієнтована на оптимальний звук у будь-яких ситуаціях
PureSound	Автоматична програма, орієнтована на природний і приємний звук у будь-яких ситуаціях
Тиша	Спеціальна програма для прослуховування в тихому середовищі
Комфорт	Спеціальна програма для прослуховування в шумному середовищі
Транспорт	Для прослуховування в середовищі із шумами від автомобілів, потягів тощо
Вплив	Використовуйте цю програму, щоб отримати чіткий і чистий звук
Місто	Для прослуховування в середовищі з динамічним рівнем гучності звуку (у супермаркетах, на шумному робочому місці тощо)

**ПРОГРАМИ****ВИКОРИСТАННЯ**

---

Вечірка

Для прослуховування в середовищах, де кілька людей можуть розмовляти одночасно

---

Спілкування в компанії

Використовуйте цю програму під час перебування в невеликих компаніях людей, наприклад на сімейній вечері

---

Музика

Для прослуховування музики

---

T

Якщо ввімкнути цю програму, то ви чутимете звуки за допомогою індукційної котушки слухового апарата. Це дає змогу прослуховувати безпосередньо «корисний» звук без фонових шумів (потрібна телепетля)

---

M+T

Ця програма поєднує режими мікрофона й індукційної котушки слухового апарата. Ви чутимете джерело звуку, а також інші звуки

---

**СПЕЦІАЛЬНІ ПРОГРАМИ****ВИКОРИСТАННЯ**

---

Дзен

Відтворення звукових сигналів чи шуму для звукового фону, що заспокоює

---

Телефон

Ця програма призначена для розмови по телефону

---

## ПРОГРАМИ SMARTTOGGLE ВИКОРИСТАННЯ

---

Дзен+

Ця програма аналогічна до «Дзен», проте на відміну від неї дає змогу прослуховувати різні типи тонів або шумів

---

Наведені в списку назви програм є стандартними. Ваш фахівець із проблем слуху також може вибрати альтернативну назву програм із заздалегідь налаштованого списку. Це допоможе вам ще простіше вибрати належну програму у кожній ситуації.

Залежно від рівня втрати слуху фахівець із проблем слуху може активувати функцію «Розширення звукового діапазону». Запитайте у свого фахівця з проблем слуху, чи підходить вам така функція.

Якщо через певний час ваші потреби та вподобання зміняться, ваш фахівець із проблем слуху зможе легко вибрати іншу програму.

### Режим «Дзен»

Ваш слуховий апарат може мати унікальний режим прослуховування «Дзен». У цьому режимі апарат відтворює фонові музичні тони (та іноді білий шум).



Якщо ви помічаєте значне зниження гучності, зміну звуків, нечіткість мови або погіршення шуму у вухах, зверніться до фахівця з налаштування слухових апаратів.



Використання режиму «Дзен» може заважати чути звичайні звуки, як-от мовлення. Не слід використовувати, коли важливо чути такі звуки. У таких випадках переведіть слуховий апарат у режим, відмінний від «Дзен».

## Звукові сигнали

Ваш слуховий апарат відтворює звукові сигнали, що інформують про активацію певних функцій або зміну режиму. Ці звуки можуть бути голосовими повідомленнями або сигналами.

Попросіть фахівця з питань слуху вимкнути ці звуки, якщо вони вам не потрібні.

## Утрата спареного апарата

(доступно лише в окремих моделях)

Фахівець із проблем слуху може активувати функцію слухового апарата, що відповідає за попередження про втрату зв'язку між апаратами в обох вухах. Ви почуєте голосове повідомлення у вусі.

## Регулювання звуку та режиму

Якщо у вас два слухові апарати, існує кілька способів програмування кнопки.

### **Як кнопка вибору конкретної програми:**

для зміни режиму просто натисніть кнопку. Щоб відкрити режими SmartToggle або вийти з них, натисніть та утримуйте кнопку більше однієї секунди (це налаштування є необов'язковим). Відкривши режим SmartToggle, ви можете змінювати вибрані для вас стилі «Дзен» короткими натисканнями кнопки.

### **Як спеціальна кнопка регулювання звуку:**

натисніть кнопку на одному слуховому апараті, якщо потрібно збільшити звуковий діапазон і гучність. Якщо потрібно зменшити гучність або збільшити комфортність звучання, натисніть кнопку на іншому слуховому апараті.

Узгодьте з фахівцем із налаштування слухових апаратів, на якому слуховому апараті потрібно збільшити гучність, а на якому – зменшити.

Щоб вимкнути звук, утримуйте кнопку (більше однієї секунди) на будь-якому зі слухових апаратів. Щоб знову ввімкнути звук, один раз натисніть кнопку на правому слуховому апараті (це налаштування є необов'язковим).

### **Як комбінована кнопка вибору режиму та регулювання звуку:**

якщо вибрано цей параметр, натисніть кнопку на правому слуховому апараті, якщо необхідно збільшити звуковий діапазон і гучність. Якщо потрібно зменшити гучність або збільшити комфорт використання, просто натисніть кнопку на лівому слуховому апараті. Довге натискання кнопки на будь-якому слуховому апараті виконує перемикання режиму.

Якщо у вас лише один слуховий апарат, коротким натисканням змінюється режим, а довгим – отримується доступ до режимів SmartToggle.

### **Використання смартфона зі слуховим апаратом**



Використовуючи смартфон, тримайте його перед собою, щоб його мікрофон був близько до вашого рота. Таким чином ви матимете найкращий звук під час телефонної розмови.

## **СТВОРЕННЯ ПАРИ МІЖ СЛУХОВИМ АПАРАТОМ І СМАРТФОНОМ**

Щоб створити пару слухового апарата зі смартфоном, необхідно перезавантажити слуховий апарат. Для цього виконайте нижченаведену процедуру.

1. Перезавантажте слухові апарати. Для цього відкрийте, а потім закрийте батарейний відсік.
2. Тримайте слухові апарати поруч із телефоном, виконайте інструкції, що наведені на екрані телефону.
3. Після завершення процедури слухові апарати готові до використання разом із смартфоном.

### **ПРИМІТКА**

Режим створення пари працює лише протягом трьох хвилин після перезавантаження слухових апаратів. Якщо процедуру створення пари не виконано вчасно, вам може знадобитися перезавантажити слухові апарати знову.

## **Сумісність зі смартфонами**

Список сумісних смартфонів, планшетів тощо див. на цьому вебсайті:

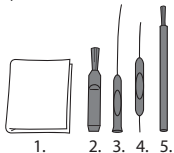
<https://global.widex.com>



# ОЧИЩЕННЯ

## Інструменти

До комплекту слухового апарата входять зазначені нижче інструменти для очищення.



1. Тканина
2. Щітка
3. Довгий інструмент для видалення сірки
4. Короткий інструмент для видалення сірки
5. Магніт для батарейки

## Як очистити слуховий апарат

Щоденне очищення слухового апарата сприятиме підвищенню його ефективності та зручності при носінні.



Протріть слуховий апарат м'якою тканиною (наприклад, серветкою, яку вам дав фахівець із проблем слуху). Якщо отвори мікрофона заблоковані, зверніться до фахівця з проблем слуху.

Якщо апарат намокнув або ви відчуваєте, що спітніли, якнайшвидше просушіть його. Деякі користувачі застосовують спеціальні поглиначі вологи, наприклад Widex PerfectDry Lux, щоб підтримувати чистоту та сухість слухового апарата. Запитайте у свого фахівця з налаштування слухових апаратів, чи підійде вам такий засіб.

Коли слуховий апарат не використовується, відкрийте батарейний відсік, щоб провітрити пристрій. Щоб дізнатися, як чистити модуль вушного вкладиша, див. інструкцію до нього.



У жодному разі не застосовуйте рідкі чи дезінфікуючі засоби для очищення слухового апарата.



Очищуйте й оглядайте слуховий апарат щодня після використання, щоб переконатися, що він не пошкоджений. Якщо слуховий апарат зламається в процесі носіння й у вушному каналі лишаться його невеликі фрагменти, зверніться до свого лікаря. У жодному разі не намагайтеся дістати фрагменти самостійно.

## АКСЕСУАРИ

Ви можете використовувати різноманітні аксесуари разом зі слуховим апаратом. Запитайте у свого фахівця з проблем слуху про можливу користь від використання таких аксесуарів.

<b>Назва</b>	<b>Використання</b>
RC-DEX	пульт дистанційного керування
TV-DEX	для прослуховування телепередач і аудіо
PHONE-DEX 2*	для легкого використання стаціонарного телефону
FM+DEX	для потокового передавання звуку та FM-радіо
T-DEX	для підключення слухового апарата до мобільних телефонів через індукційну катушку
COM-DEX	для бездротового підключення до мобільних телефонів та інших пристроїв через Bluetooth
COM-DEX Remote Mic	спрощує користувачам слухових апаратів розуміння мовлення в складному звуковому оточенні
TV PLAY**	для прямого потокового передавання з телевізора
Мобільний додаток MOMENT	для керування слуховими апаратами за допомогою смартфона

\*Доступно тільки для деяких країн.

\*\*Доступно з WIDEX MOMENT™, сумісність до кінця 2020 р.

## ПОШУК І УСУНЕННЯ НЕСПРАВНОСТЕЙ

Ця інструкція містить поради на випадок, якщо слуховий апарат не працює взагалі або працює неправильно. Якщо проблему не вдалось усунути, зверніться до фахівця з проблем слуху.

<b>Проблема</b>	<b>Можлива причина</b>	<b>Вирішення</b>
У слуховому апараті зовсім немає звуку	Пристрій не ввімкнено	Переконайтеся, що відсік для батарейки повністю закрито
	Батарейка не працює	Вставте нову батарейку
Рівень гучності слухового апарата недостатній	Вухо заблоковано вушною сіркою	Зверніться до лікаря
	Ваш рівень слуху міг змінитися	Зверніться до фахівця з проблем слуху/лікаря
У слуховому апараті постійний свист	Вухо заблоковано вушною сіркою	Зверніться до лікаря
Права та ліва частини слухового апарата працюють не синхронно	Між апаратами втрачено зв'язок	Вимкніть правий і лівий слухові апарати та знову ввімкніть їх

<b>Проблема</b>	<b>Можлива причина</b>	<b>Вирішення</b>
Слуховий апарат неправильно реагує на зміну гучності або режиму пультом дистанційного керування	а. Пульти використовуються за межами радіуса дії б. Поблизу є джерело сильних електромагнітних перешкод в. Немає сумісності між пультом ДК та слуховим апаратом	а. Розташуйте пульт ДК ближче до слухового апарата. б. Відійдіть подалі від потенційного джерела електромагнітних перешкод в. Зверніться до фахівця з проблем слуху, щоб перевірити сумісність пульта ДК та апарата
Ви можете чути переривчасте (то вмикається, то вимикається) або приглушене мовлення через слуховий апарат або взагалі не чути мовлення, що надходить через протилежний слуховий апарат.	а. Батарейка в одному зі слухових апаратів розрядилася б. Поблизу є джерело сильних електромагнітних перешкод	а. Замініть батарейку в одному чи обох слухових апаратах б. Відійдіть із зони дії джерела перешкод

#### **ПРИМІТКА**

Ця інформація стосується тільки слухового апарата. Див. посібник «Модулі вушного вкладиша для заушних слухових апаратів Widex», щоб отримати інформацію про ваш тип модуля вушного вкладиша. Якщо проблема не зникла, зверніться до фахівця з проблем слуху по допомогу.

## **НОРМАТИВНО-ПРАВОВА ІНФОРМАЦІЯ**

### **Заяви щодо відповідності вимогам Федеральної комісії зі зв'язку США (FCC) і Міністерства інновацій, науки та економічного розвитку Канади (ISED)**

FCC ID: TTY-MRB2D

IC: 5676B-MRB2D

#### **Заява Федеральної комісії зі зв'язку США**

This device complies with part 15 of the FCC Rules. Operation is subject to the following two conditions:

- (1) This device may not cause harmful interference, and
- (2) this device must accept any interference received, including interference that may cause undesired operation.

#### **NOTE:**

This equipment has been tested and found to comply with the limits for a Class B digital device, pursuant to part 15 of the FCC Rules. These limits are designed to provide reasonable protection against harmful interference in a residential installation. This equipment generates, uses and can radiate radio frequency energy and, if not installed and used in accordance with the instructions, may cause harmful interference to radio communications. However, there is no guarantee that interference will not occur in a particular installation. If this equipment does cause

harmful interference to radio or television reception, which can be determined by turning the equipment off and on, the user is encouraged to try to correct the interference by one or more of the following measures:

- Reorient or relocate the receiving antenna.
- Increase the separation between the equipment and receiver.
- Connect the equipment into an outlet on a circuit different from that to which the receiver is connected.
- Consult the dealer or an experienced radio/TV technician for help.

**NOTE:**

This equipment complies with FCC radiation exposure limits set forth for an uncontrolled environment. This transmitter must not be co-located or operating in conjunction with any other antenna or transmitter.

Changes or modifications to the equipment not expressly approved by Widex could void the user's authority to operate the equipment.

**Заява Міністерства інновацій, науки та економічного розвитку Канади/  
Déclaration d'ISED**

This device contains licence-exempt transmitter(s)/receiver(s) that comply with Innovation, Science and Economic Development Canada's licence-exempt RSS(s). Operation is subject to the following two conditions:

- (1) This device may not cause interference.
- (2) This device must accept any interference, including interference that may cause undesired operation of the device.

L'émetteur/récepteur exempt de licence contenu dans le présent appareil est conforme aux CNR d'Innovation, Sciences et Développement économique Canada applicables aux appareils radio exempts de licence. L'exploitation est autorisée aux deux conditions suivantes:

- (1) L'appareil ne doit pas produire de brouillage;
- (2) L'appareil doit accepter tout brouillage radioélectrique subi, même si le brouillage est susceptible d'en compromettre le fonctionnement.

#### ISED RADIATION EXPOSURE STATEMENT:

This equipment complies with ISED RF radiation exposure limits set forth for an uncontrolled environment. This transmitter must not be co-located or operating in conjunction with any other antenna or transmitter.

#### ISED EXPOSITION AUX RADIATIONS:

Cet équipement est conforme avec ISED les limites d'exposition aux rayonnements définies pour un contrôlé environnement. Cet émetteur ne doit pas être co-localisés ou fonctionner en conjonction avec une autre antenne ou émetteur.

## **Директиви ЄС**

### **Директива 2014/53/ЄС**

Компанія Widex A/S заявляє, що MRB2D відповідає основним вимогам та іншим відповідним положенням Директиви 2014/53/ЄС.

Модель MRB2D містить радіопередавачі, що працюють із показниками: 10,6 МГц, -54 дБмкА/м на відстані 10 м, 2,4 ГГц, 0,9 мВт EIRP.



Щоб уникнути можливого погіршення роботи радіо, ваш пристрій має перебувати на відстані щонайменше 25 см (10 дюймів) від іншого обладнання радіозв'язку.

З примірником Декларації про відповідність Директиві 2014/53/ЄС можна ознайомитися на сайті:

<https://global.widex.com/doc>



N26346

### **Інформація щодо утилізації**

Не викидайте слухові апарати, аксесуари й батарейки до них разом зі звичайним побутовим сміттям.

Слухові апарати, батарейки та аксесуари до слухових апаратів потрібно здати в пункт прийому відходів електричного й електронного обладнання або передати фахівцю з налаштування слухових апаратів для безпечної утилізації.

# СИМВОЛИ

Поширені символи, які застосовує компанія Widex A/S для маркування медичних виробів (етикетки, інструкції з використання тощо).

**Символ**    **Назва/опис**

---



## **Виробник**

Товар виготовлено компанією, назву та адресу якої вказано поруч із символом. За потреби може бути вказана дата виготовлення.

---



## **Номер за каталогом**

Номер товару (позиції) за каталогом.

---



## **Див. інструкцію з використання**

Інструкція з використання містить важливу інформацію (попередження/заходи безпеки), тому уважно прочитайте її перед використанням товару.

---



## **Попередження**

Текст, який слід прочитати перед використанням товару, позначено символом попередження.

---



## **Позначка WEEE**

«Не слід викидати зі звичайними відходами». У разі викидання товару його слід передати в спеціальний пункт збору відходів для вторинної переробки та відновлення ресурсів. Це попередить шкоду навколишньому середовищу чи здоров'ю людей унаслідок дії небезпечних речовин.

---



## **Позначка CE**

Товар відповідає вимогам директив Європейського Союзу щодо маркування CE.

---

**Символ**   **Назва/опис**

---



**Позначка RCM**

Товар відповідає вимогам електричної безпеки, електромагнітної сумісності та радіочастотного спектра, а також нормативним вимогам до продукції, яка постачається до Австралії чи Нової Зеландії.

---



WIDEX A/S

Nymoellevej 6, DK-3540 Lyngbe, Denmark  
(Данія)

<https://global.widex.com>

CE 0123

**Номер  
керівництва:**  
9 514 0546 060 02

**Видання:**  
2020-06



9 514 0546 060 02