

WIDEX **UNIQUE™**

ІНСТРУКЦІЯ КОРИСТУВАЧА
ЛІНІЙКА WIDEX UNIQUE™

Модель U-FA/U-FP
Завушний слуховий апарат



WIDEX®
HIGH DEFINITION HEARING

ВАШ СЛУХОВИЙ АПАРАТ WIDEX®

(Заповнюється фахівцем із питань слуху)

FA

FP

Серія вашого слухового апарата:

РЕЖИМ

Універсальний

Розширювач звукового діапазону

Тиша

Розширювач звукового діапазону

Транспорт

Розширювач звукового діапазону

Місто

Розширювач звукового діапазону

Вечірка

Розширювач звукового діапазону

Музика

Розширювач звукового діапазону

T

Розширювач звукового діапазону

M + T

Розширювач звукового діапазону

СПЕЦІАЛЬНІ РЕЖИМИ

Zen

Телефон

Розширювач звукового діапазону

РЕЖИМИ SMARTTOGGLE

Zen+

Розширювач звукового діапазону

Телефон+

Розширювач звукового діапазону

ПРИМІТКА

Наведені в таблиці назви режимів є стандартними. За потреби використання інших доступних назв занесіть нові назви в таблицю. Так ви завжди знатимете, які програми є у вашому слуховому апараті.

ПРИМІТКА

Уважно прочитайте цей буклет, а також буклет «Модулі вушного вкладиша для завушних слухових апаратів Widex» перед початком користування слуховим апаратом.

ЗМІСТ

| | |
|---|-----------|
| ВАШ СЛУХОВИЙ АПАРАТ WIDEX..... | 6 |
| Вас вітає компанія Widex..... | 6 |
| Загальний вигляд слухового апарата..... | 7 |
| Важлива інформація з безпеки..... | 8 |
| СЛУХОВИЙ АПАРАТ..... | 11 |
| Показання до застосування..... | 11 |
| Призначення..... | 11 |
| Батарейка..... | 11 |
| Попередження про низький рівень заряду батарейки..... | 12 |
| Заміна батарейки..... | 12 |
| Батарейний відсік, стійкий до механічного впливу..... | 13 |
| Звукові сигнали..... | 14 |
| Утрата спареного апарата..... | 14 |
| Розпізнавання апаратів для лівого/правого вуха..... | 14 |
| Увімкнення і вимкнення слухового апарата..... | 15 |
| Одягання і знімання слухового апарата..... | 15 |
| Регулювання гучності звуку..... | 16 |
| Програми..... | 17 |
| Режим «Дзен»..... | 20 |
| Зміна програми..... | 20 |

| | |
|---|-----------|
| Використання телефону разом зі слуховим апаратом..... | 21 |
| ОЧИЩЕННЯ..... | 22 |
| Інструменти..... | 22 |
| Очищення слухового апарата..... | 22 |
| АКСЕСУАРИ..... | 24 |
| Аксесуари..... | 24 |
| ВИЯВЛЕННЯ НЕСПРАВНОСТЕЙ..... | 26 |
| НОРМАТИВНА ІНФОРМАЦІЯ..... | 28 |
| Директиви країн ЄС..... | 28 |
| Директива 2014/53/EU..... | 28 |
| Інформація щодо утилізації..... | 28 |
| FCC and IC statements..... | 28 |
| СИМВОЛИ..... | 32 |

ВАШ СЛУХОВИЙ АПАРАТ WIDEX

Вас вітає компанія Widex

Вітаємо з придбанням нового слухового апарата.

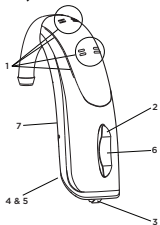
Користуйтеся вашим слуховим апаратом постійно, навіть якщо вам потрібен деякий час, щоб звикнути до нього. Користувачі, які не застосовують апарат регулярно, зазвичай не можуть оцінити всі його переваги.

ПРИМІТКА

Вигляд вашого слухового апарата й аксесуарів може відрізнятись від зображень у цій інструкції. Крім того, ми залишаємо за собою право вносити до інструкції будь-які необхідні зміни.

Загальний вигляд слухового апарата

На рисунку зображено слуховий апарат без модуля вушного вкладиша. Щоб отримати додаткову інформацію про модуль вушного вкладиша, див. його інструкцію. Модуль вушного вкладиша складається з трубки та самого вушного вкладиша. Цей модуль є складовою слухового апарата, який ви носите всередині вуха.



1. Отвори мікрофона
2. Регулятор гучності
3. Кнопка вибору режиму
4. Кришка батарейного відсіку із зачепом для нігтя
5. Вимикач
6. Червоний світлодіодний індикатор (призначений виключно для фахівців)
7. Позначення лівого/правого апарата Синім кольором позначено слуховий апарат для лівого вуха, червоним – для правого.

Важлива інформація з безпеки

Уважно ознайомтеся з цією інструкцією, перш ніж використовувати слуховий апарат.



Слухові апарати та батарейки можуть бути небезпечними, якщо ними неправильно користуватися або проковтнути їх. Неправильне використання або ковтання апарата чи батарейки може призвести до серйозних травм або навіть смерті. У разі ковтання негайно зверніться до місцевої служби швидкої допомоги або лікарні.



Якщо ви не користуєтеся слуховим апаратом, виймайте його з вуха. Це сприятиме потраплянню повітря до вушного каналу та запобігатиме зараженню вуха інфекціями.



Якщо ви маєте підозру на вушну інфекцію або алергічну реакцію, негайно зверніться до свого лікаря або фахівця з проблем слуху.



Якщо вам незручно зі слуховим апаратом або його вставлено неправильно й він викликає подразнення, почервоніння тощо, зверніться до свого фахівця з проблем слуху.




Виймайте слуховий апарат щоразу перед прийманням душу, плаванням чи використанням фена для волосся.



Виймайте слуховий апарат, перш ніж застосовувати парфуми, спреї, гелі, лосьйони чи креми.



Не сушіть слуховий апарат у мікрохвильовій печі: це призведе до його поломки.

-  У жодному разі не користуйтеся слуховими апаратами інших користувачів і не давайте нікому користуватися вашим, адже в обох випадках це може призвести до погіршення слуху.
-  У жодному разі не використовуйте слуховий апарат у середовищі, де можлива наявність вибухонебезпечних газів, наприклад у шахтах тощо.
-  **Тримайте слуховий апарат, його частини, аксесуари та батарейки в місці, що недоступне для дітей і психічно хворих людей.**
-  Ніколи не намагайтеся самостійно відкрити або відремонтувати слуховий апарат. Якщо слуховий апарат потребує ремонту, зверніться до фахівця з проблем слуху.
-  У цьому слуховому апараті застосовується технологія радіозв'язку. Щоразу під час використання слухового апарата слід звертати увагу на середовище, у якому ви перебуваєте. Якщо в тому чи іншому середовищі застосовуються певні обмеження, дотримуйтеся відповідних заходів безпеки.
-  Ваш пристрій розроблено відповідно до міжнародних стандартів електромагнітної сумісності. Але все-таки існує ймовірність, що він може створювати перешкоди для іншого електричного обладнання. Якщо виникли перешкоди, тримайтеся на відстані від іншого електричного обладнання.
-  **Ваш слуховий апарат є досить потужним. Він може відтворювати звуки, що перевищують рівень 132 дБ. Відповідно існує ризик пошкодження вашого залишкового слуху.**
-  Не піддавайте слуховий апарат впливу екстремальних температур або високої вологості. Якщо апарат намокнув або ви відчуваєте, що сильно спітніли, ретельно висушіть його.



Зверніть увагу, що потокове передавання звуку на слуховий апарат із високою гучністю може заважати вам чути інші важливі звуки, наприклад сигнали й шум дорожнього руху. У таких ситуаціях обов'язково відрегулюйте гучність звуку потокового передавання до прийняттого рівня.

Слуховий апарат слід зберігати та перевозити при температурі від -20°C до $+55^{\circ}\text{C}$ (від -4°F до 131°F) і відносній вологості від 10 % до 95 %.

Слуховий апарат призначений для використання при температурі від 0°C (32°F) до 50°C (122°F), відносній вологості від 10 % до 95 % і атмосферному тиску 750–1060 мбар.

Технічні характеристики слухового апарата та додаткову інформацію можна знайти тут: <https://global.widex.com>.

СЛУХОВИЙ АПАРАТ

Показання до застосування

Модель REGULAR призначена для осіб із діапазоном рівня втрати слуху від мінімального (0 дБ HL) до помірно-важкого (95 дБ HL) з будь-якими варіаціями порушень слуху.

Модель HIGH POWER призначена для осіб із діапазоном рівня втрати слуху від мінімального (20 дБ HL) до помірно-важкого (110 дБ HL) з будь-якими варіаціями порушень слуху.

Прилад повинен запрограмувати ліцензований фахівець із проблем слуху (сурдолог, фахівець із налаштування слухових апаратів, отоларинголог), який пройшов навчання з реабілітації слуху.

Призначення

Слуховий апарат призначено для посилення звуку в повсякденному звуковому оточенні. Він може мати режим «Дзен», який створює звуковий фон для розслаблення (тобто музику/шум), призначений для дорослих, які хочуть слухати такий фон у тиші.

Батарейка

Для моделей REGULAR слід використовувати **повітряно-цинкову батарейку типу 312**.

Для моделей POWER слід використовувати **повітряно-цинкову батарейку типу 13**.

При заміні батарейок слід завжди використовувати нову батарейку з чинним терміном придатності, яка точно відповідає типу батарейок, рекомендованому вашим фахівцем із проблем слуху.

ПРИМІТКА

Перш ніж вставляти батарейку в слуховий апарат, слід переконатися, що вона чиста й на ній немає залишків інших речовин. В іншому разі ваш слуховий апарат може не працювати належним чином.



У жодному разі не намагайтеся перезаряджати батарейки до слухового апарата, оскільки вони можуть вибухнути.



У жодному разі не лишайте розряджену батарейку в слуховому апараті під час його зберігання. У цьому разі може трапитися витік речовини та пошкодження слухового апарата.



Утилізуйте використані батарейки відповідно до інструкцій, наведених на упаковці, урахувавши термін придатності.

Попередження про низький рівень заряду батарейки

Коли батарейка розрядиться, пристрій подасть звуковий сигнал. У деяких випадках батарейка може розрядитися так раптово, що ви можете взагалі не отримати попередження. Де б ви не були, завжди рекомендується мати під рукою запасну батарейку.

Заміна батарейки

Щоб замінити батарейку, виконайте такі дії.



Зніміть захисну наклейку з нової батарейки та переконайтеся, що на батарейці немає залишків клейкої речовини. Залиште батарейку «прівітритися» на 60 секунд.



Зачепіть виступ нігтем і обережно відкрийте кришку батарейного відсіку, щоб дістати стару батарейку.



Після цього помістіть нову батарейку у відсік, як показано на рисунку. Закрийте батарейний відсік. Якщо ви не можете закрити відсік без зусиль, це означає, що батарейку встановлено неправильно.

Якщо ви не плануєте користуватися слуховим апаратом протягом кількох днів, дістаньте батарейку.

ПРИМІТКА

Уникайте падіння слухового апарата. При заміні батарейки слід тримати слуховий апарат над м'якою поверхнею.

Батарейний відсік, стійкий до механічного впливу

Якщо слуховим апаратом користуватиметься дитина або психічно хвора людина, попросіть фахівця з проблем слуху надати батарейний відсік, що стійкий до механічного впливу.



Щоб відкрити батарейний відсік, скористайтеся спеціальним інструментом, що входить у комплект. Виконуйте дії, які показано на рисунку.

Звукові сигнали

Ваш слуховий апарат відтворює звукові сигнали, що інформують про активацію певних функцій або зміну режимів. Такими звуками можуть бути як голосові повідомлення, так і звукові сигнали. Це залежить від ваших потреб і вподобань.

| | |
|----------------|--|
| Режим 1 | Повідомлення/один короткий звуковий сигнал |
| Режим 2 | Повідомлення/два короткі звукові сигнали |
| Режим 3 | Повідомлення/три короткі звукові сигнали |
| Режим 4 | Повідомлення/один короткий і один довгий звуковий сигнал |
| Режим 5 | Повідомлення/один довгий і два коротких сигнали |
| Дзен+ | Повідомлення/сигнал |

Якщо вам не потрібні ці звукові сигнали й ви бажаєте вимкнути їх, зверніться до фахівця з проблем слуху.

Утрата спареного апарата

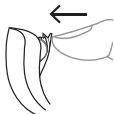
(доступно лише в окремих моделях)

Фахівець із проблем слуху може активувати функцію слухового апарата, що відповідає за попередження про втрату зв'язку між апаратами в обох вухах. Ви почувєте голосове повідомлення у вусі.

Розпізнавання апаратів для лівого/правого вуха

На апараті для правого вуха розташована мітка червоного кольору, а для лівого вуха - синього.

Увімкнення і вимкнення слухового апарату



Щоб увімкнути слуховий апарат, закрийте кришку батарейного відсіку. Слуховий апарат відтворить звуковий сигнал, що свідчить про увімкнення пристрою (якщо фахівець із проблем слуху не вимкнув цю функцію).



Щоб вимкнути слуховий апарат, потягніть за кришку батарейного відсіку донизу.

ПРИМІТКА

Не забувайте вимикати слуховий апарат, якщо ви ним не користуєтесь.

Одягання і знімання слухового апарату

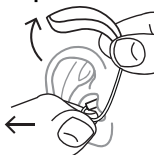
Надівання слухового апарату



1. Вставте модуль вушного вкладиша у вуху, тримаючи трубку/провід за нижню частину. Щоб полегшити цю процедуру, спробуйте відтягнути зовнішнє вуху одночасно вперед і назад.
2. Після цього розмістіть слуховий апарат за вухом. Слуховий апарат має зручно носитися на вусі та прилягати до вашої голови.

Слуховий апарат може оснащуватися різними типами модулів вушних вкладишів. Додаткову інформацію щодо модуля вушного вкладиша можна знайти в окремій інструкції до нього.

Як правильно вийняти слуховий апарат



Спочатку зніміть слуховий апарат, що розміщується позаду вуха.

Після цього обережно дістаньте модуль вушного вкладиша з вушного каналу, тримаючи його за нижню частину трубки/проводу.

Регулювання гучності звуку

Ваш слуховий апарат підлаштовує звук автоматично відповідно до звукового середовища навколо вас.

Ви також можете налаштовувати гучність звуку вручну. Це дозволить досягти більшого комфорту або ширшого діапазону слуху залежно від ваших потреб і вподобань. За додатковою інформацією щодо принципів роботи цієї функції зверніться до фахівця з питань слуху.

У залежності від налаштувань і функцій слухового апарата всі зроблені вами налаштування гучності звуку впливають на обидва апарати.

Після кожної зміни положення регулятора гучності ви будете чути звуковий сигнал. Ваш фахівець з питань слуху може деактивувати цю функцію. При досягненні максимального чи мінімального налаштування ви почуєте неперервний звуковий сигнал.

Щоб вимкнути звук слухового апарата, виконуйте наступні дії:

- Натискайте нижню частину регулятора гучності, поки не почуєте неперервний звук

Щоб увімкнути звук:

- Натисніть на верхню частину важеля **або**
- Зміна режиму

Після вимкнення слухового апарата або при зміні режиму будь-які зміни рівня гучності будуть скасовані.

Програми

| РЕЖИМИ | ВИКОРИСТАННЯ |
|---------------|---|
| Універсальний | Для щоденного використання |
| Тиша | Спеціальний режим для тихого середовища |
| Транспорт | Для прослуховування в середовищі із шумами від автомобілів, потягів тощо |
| Місто | Для прослуховування в середовищі з динамічним рівнем гучності звуку (у супермаркетах, на шумному робочому місці тощо) |
| Вечірка | Для прослуховування в середовищах, де кілька людей можуть розмовляти одночасно |
| Музика | Для прослуховування музики |

РЕЖИМИ**ВИКОРИСТАННЯ**

| | |
|---|---|
| Т | Якщо ввімкнути цей режим, то ви чутимете звуки за допомогою індукційної котушки слухового апарата. Це дає змогу прослуховувати безпосередньо «корисний» звук без фонових шумів (потрібна телепетля) |
|---|---|

| | |
|-----|---|
| М+Т | Цей режим поєднує режими мікрофона й індукційної котушки слухового апарата. Ви чутимете джерело звуку, а також інші звуки |
|-----|---|

СПЕЦІАЛЬНІ РЕЖИМИ**ВИКОРИСТАННЯ**

| | |
|------|--|
| Дзен | Відтворення звукових сигналів чи шуму для звукового фону, що заспокоює |
|------|--|

| | |
|---------|---|
| Телефон | Цей режим призначений для розмови по телефону |
|---------|---|

РЕЖИМИ SMARTTOGGLE**ВИКОРИСТАННЯ**

| | |
|-------|---|
| Дзен+ | Цей режим аналогічний до «Дзен», проте, на відміну від нього, дає змогу прослуховувати різні типи тонів або шумів |
|-------|---|

РЕЖИМИ SMARTTOGGLE ВИКОРИСТАННЯ

Телефон+

У цій програмі ви зможете чути звук із телефону, не відволікаючись на звуки оточення. Один зі слухових апаратів передає голос із телефону на інший слуховий апарат, тому ви чуєте голос обома вухами

ПРИМІТКА

Наведені в списку назви режимів є стандартними. Ваш фахівець із проблем слуху також може вибрати альтернативну назву режиму із заздалегідь налаштованого списку. Це допоможе вам ще простіше вибирати в кожній ситуації належний режим.

ПРИМІТКА

На слуховому апараті можна налаштувати лише один режим SmartToggle.

Залежно від рівня втрати слуху фахівець із проблем слуху може активувати функцію «Розширення звукового діапазону». Запитайте у свого фахівця з проблем слуху, чи підходить вам така функція.

Якщо через певний час ваші потреби та вподобання зміняться, ваш лікар зможе просто вибрати інший режим.

Режим «Дзен»

Ваш слуховий апарат може мати унікальний режим прослуховування «Дзен». У цьому режимі апарат відтворює фонові музичні тони (та іноді білий шум).



Якщо ви помічаєте значне зниження гучності, зміну звуків, нечіткість мови або погіршення шуму у вухах, зверніться до фахівця з налаштування слухових апаратів.



Використання режиму «Дзен» може заважати чути звичайні звуки, як-от мовлення. Не слід використовувати, коли важливо чути такі звуки. У таких випадках переведіть слуховий апарат у режим, відмінний від «Дзен».

Зміна програми

Для зміни програми просто натисніть кнопку вибору програми.

ПРИМІТКА

Режим Phone+ недоступний із пульта дистанційного керування.

Zen+

Щоб перемкнути апарат на цю програму, натисніть і утримуйте кнопку вибору програми більше однієї секунди. За допомогою коротких натискань ви можете перемикатися між доступними темами Zen. Щоб вийти з цієї програми, натисніть і утримуйте кнопку вибору програми більше однієї секунди.

Телефон+

Щоб перемкнути апарат на цю програму, натисніть і утримуйте кнопку вибору програми більше однієї секунди. Щоб вийти з цієї програми, повторіть процедуру.

Використання телефону разом зі слуховим апаратом

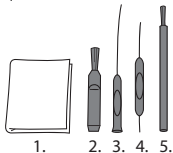


Під час розмови по телефону тримайте його біля голови під кутом трохи вище вуха (а не безпосередньо навпроти вуха).

ОЧИЩЕННЯ

Інструменти

До комплекту слухового апарата входять зазначені нижче інструменти для очищення.



1. Тканина
2. Щітка
3. Довгий інструмент для видалення сірки
4. Короткий інструмент для видалення сірки
5. Магніт для батарейки

Очищення слухового апарата

Щоденне очищення слухового апарата сприятиме підвищенню його ефективності та зручності при носінні.



Протріть слуховий апарат м'якою тканиною (наприклад, серветкою, яку вам дав фахівець із проблем слуху). Якщо отвори мікрофона заблоковані, зверніться до фахівця з проблем слуху.

Якщо апарат намокнув або ви відчуваєте, що спітніли, якнайшвидше просушіть його. Деякі користувачі застосовують спеціальні поглиначі вологи, наприклад Widex PerfectDry Lux, щоб підтримувати чистоту та сухість слухового апарата. Запитайте у свого фахівця з налаштування слухових апаратів, чи підійде вам такий засіб.

Коли слуховий апарат не використовується, відкрийте батарейний відсік, щоб провітрити пристрій. Щоб дізнатися, як чистити модуль вушного вкладиша, див. інструкцію до нього.



У жодному разі не застосовуйте рідкі чи дезінфікуючі засоби для очищення слухового апарата.



Очищуйте й оглядайте слуховий апарат щодня після використання, щоб переконатися, що він не пошкоджений. Якщо слуховий апарат зламається в процесі носіння й у вушному каналі лишаться його невеликі фрагменти, зверніться до свого лікаря. У жодному разі не намагайтеся дістати фрагменти самостійно.

АКСЕСУАРИ

Аксесуари

Ви можете використовувати різноманітні аксесуари разом зі слуховим апаратом. Щоб дізнатися про можливу користь від використання таких аксесуарів, зверніться до фахівця з проблем слуху.

| Назва | Використання |
|--------------------|--|
| RC-DEX | пульт дистанційного керування |
| TV-DEX | для прослуховування телепередач або аудіо |
| PHONE-DEX 2 | для легкого використання стаціонарного телефону |
| FM+DEX | для потокового передавання аудіо та FM-радіо |
| T-DEX | для підключення слухового апарата до мобільних телефонів через індукційну котушку |
| UNI-DEX | для підключення слухового апарата до мобільних телефонів |
| CALL-DEX | для спрощеного бездротового підключення до мобільних телефонів |
| COM-DEX | для бездротового підключення до мобільних телефонів та інших пристроїв через Bluetooth |
| COM-DEX Remote Mic | спрощує користувачам слухових апаратів розуміння мовлення в складному звуковому оточенні |

Доступно тільки для деяких країн.

ВИЯВЛЕННЯ НЕСПРАВНОСТЕЙ

Ця інструкція містить поради на випадок, якщо слуховий апарат не працює взагалі або працює неправильно. Якщо проблему не вдалось усунути, зверніться до фахівця з проблем слуху.

| Проблема | Можлива причина | Вирішення |
|---|--------------------------------|---|
| У слуховому апараті зовсім немає звуку | Пристрій не ввімкнено | Переконайтеся, що відсік для батарейки повністю закрито |
| | Батарейка не працює | Вставте нову батарейку |
| Рівень гучності слухового апарата недостатній | Вухо заблоковано вушною сіркою | Зверніться до лікаря |
| | Ваш рівень слуху міг змінитися | Зверніться до фахівця з проблем слуху/лікаря |
| У слуховому апараті постійний свист | Вухо заблоковано вушною сіркою | Зверніться до лікаря |
| Права та ліва частини слухового апарата працюють не синхронно | Між апаратами втрачено зв'язок | Вимкніть правий і лівий слухові апарати та знову ввімкніть їх |

| Проблема | Можлива причина | Вирішення |
|---|---|---|
| Слуховий апарат неправильно реагує на зміну гучності або режиму пультом дистанційного керування | а. Пульти використовуються за межами радіуса дії б. Поблизу є джерело сильних електромагнітних перешкод в. Немає сумісності між пультом ДК та слуховим апаратом | а. Розташуйте пульт ДК ближче до слухового апарата. б. Відійдіть подалі від потенційного джерела електромагнітних перешкод в. Зверніться до фахівця з проблем слуху, щоб перевірити сумісність пульта ДК та апарата |
| Ви можете чути переривчасте (то вмикається, то вимикається) або приглушене мовлення через слуховий апарат або взагалі не чути мовлення, що надходить через протилежний слуховий апарат. | а. Батарейка в одному зі слухових апаратів розрядилася б. Поблизу є джерело сильних електромагнітних перешкод | а. Замініть батарейку в одному чи обох слухових апаратах б. Відійдіть із зони дії джерела перешкод |

ПРИМІТКА

Ця інформація стосується тільки слухового апарата. Див. посібник «Модулі вушного вкладиша для завушних слухових апаратів Widex», щоб отримати інформацію про ваш тип модуля вушного вкладиша. Якщо проблема не зникла, зверніться до фахівця з проблем слуху по допомогу.

НОРМАТИВНА ІНФОРМАЦІЯ

Директиви країн ЄС

Директива 2014/53/EU

Компанія Widex A/S заявляє, що пристрій U-FA/U-FP відповідає основним вимогам та іншим відповідним положенням Директиви 2014/53/EU.

Пристрій U-FA/U-FP містить радіопередавач, що працює на частоті 10,6 МГц, -54 дБмкА/м на відстані 10 м.

З копією декларації про відповідність 2014/53/ЕС можна ознайомитися на сайті:

<http://global.widex.com/doc>



Інформація щодо утилізації

Не викидайте слухові апарати, аксесуари й батарейки до них разом зі звичайним побутовим сміттям.

Слухові апарати, батарейки та аксесуари до слухових апаратів потрібно здати в пункт прийому відходів електричного й електронного обладнання або передати фахівцю з налаштування слухових апаратів для безпечної утилізації.

FCC and IC statements

FCC ID: TTY-UFA

IC: 5676B-UFA

FCC ID: TTY-UIP

IC: 5676B-UIP

Federal Communications Commission Statement

This device complies with part 15 of the FCC Rules. Operation is subject to the following two conditions:

- (1) This device may not cause harmful interference, and
- (2) this device must accept any interference received, including interference that may cause undesired operation.

NOTE:

This equipment has been tested and found to comply with the limits for a Class B digital device, pursuant to part 15 of the FCC Rules. These limits are designed to provide reasonable protection against harmful interference in a residential installation. This equipment generates, uses and can radiate radio frequency energy and, if not installed and used in accordance with the instructions, may cause harmful interference to radio communications. However, there is no guarantee that interference will not occur in a particular installation. If this equipment does cause harmful interference to radio or television reception, which can be determined by turning the equipment off and on, the user is encouraged to try to correct the interference by one or more of the following measures:

- Reorient or relocate the receiving antenna.
- Increase the separation between the equipment and receiver.

— Connect the equipment into an outlet on a circuit different from that to which the receiver is connected.

— Consult the dealer or an experienced radio/TV technician for help.

NOTE:

This equipment complies with FCC radiation exposure limits set forth for an uncontrolled environment. This transmitter must not be co-located or operating in conjunction with any other antenna or transmitter.

Changes or modifications to the equipment not expressly approved by Widex could void the user's authority to operate the equipment.

Industry Canada Statement / Déclaration d'industrie Canada

Under Industry Canada regulations, this radio transmitter may only operate using an antenna of a type and maximum (or lesser) gain approved for the transmitter by Industry Canada.

To reduce potential radio interference to other users, the antenna type and its gain should be so chosen that the equivalent isotropically radiated power (e.i.r.p.) is not more than that necessary for successful communication.

This device complies with Industry Canada licence-exempt RSS standard(s). Operation is subject to the following two conditions:

- (1) this device may not cause interference, and
- (2) this device must accept any interference, including interference that may cause undesired operation of the device.

Conformément à la réglementation d'Industrie Canada, le présent émetteur radio peut fonctionner avec une antenne d'un type et d'un gain maximal (ou inférieur) approuvé pour l'émetteur par Industrie Canada.

Dans le but de réduire les risques de brouillage radioélectrique à l'intention des autres utilisateurs, il faut choisir le type d'antenne et son gain de sorte que la puissance isotrope rayonnée équivalente (p.i.r.e.) ne dépasse pas l'intensité nécessaire à l'établissement d'une communication satisfaisante.

Le présent appareil est conforme aux CNR d'Industrie Canada applicables aux appareils radio exempts de licence. L'exploitation est autorisée aux deux conditions suivantes :

- (1) l'appareil ne doit pas produire de brouillage, et
- (2) l'utilisateur de l'appareil doit accepter tout brouillage radioélectrique subi, même si le brouillage est susceptible d'en compromettre le fonctionnement.

СИМВОЛИ

Поширені символи, які застосовує компанія Widex A/S для маркування медичних виробів (етикетки, інструкції з використання тощо).

Символ **Назва/опис**



Виробник

Товар виготовлено компанією, назву та адресу якої вказано поруч із символом. За потреби може бути вказана дата виготовлення.



Номер за каталогом

Номер товару (позиції) за каталогом.



Див. інструкцію з використання

Інструкція з використання містить важливу інформацію (попередження/заходи безпеки), тому уважно прочитайте її перед використанням товару.



Попередження

Текст, який слід прочитати перед використанням товару, позначено символом попередження.



Позначка WEEE

«Не слід викидати зі звичайними відходами». У разі викидання товару його слід передати в спеціальний пункт збору відходів для вторинної переробки та відновлення ресурсів. Це попередить шкоду навколишньому середовищу чи здоров'ю людей унаслідок дії небезпечних речовин.



Позначка CE

Товар відповідає вимогам директив Європейського Союзу щодо маркування CE.

Символ **Назва/опис**



Позначка RCM

Товар відповідає вимогам електричної безпеки, електромагнітної сумісності та радіочастотного спектра, а також нормативним вимогам до продукції, яка постачається до Австралії чи Нової Зеландії.



WIDEX A/S

Nymoellevej 6, DK-3540 Lynge, Данія
<https://global.widex.com>



Номер керівництва:

9 514 0330 060 03

Видання:

2020-05



9 514 0330 060 03